

NÁVOD K MONTÁŽI PRO OBKLADOVÝ PROFIL ECO



WOODPLASTIC®

- Před zahájením montáže si podrobně prostudujte tento montážní návod. V případě nejasností kontaktujte výrobce nebo vašeho prodejce. Další informace najdete na www.woodplastic.cz.

Důležité informace o produktu

- Obkladový profil ECO TERAFFEST® je vyroben z kompozitního materiálu Wood-Plastic Composite (zkráceně WPC), který se skládá z dřevní moučky a HDPE. Je určen například k vytváření obkladů stěn přístřešků nebo garáží, případně provětrávaných fasádních konstrukcí upevněných na dřevěný nebo kovový podkladní rošt.
- WPC není konstrukčním materiálem, proto jej nelze použít pro nosnou konstrukci. Instalujete-li na obklad další příslušenství (např. osvětlení, okapové svody apod.), nesmí být kotveno pouze k obkladovým profilům ECO.
- Obkladové profily ECO TERAFFEST® skladujte před instalací na suché, rovné a větrané ploše tak, aby byla pohledová (broušená) strana profilu chráněna před slunečním zářením a nedošlo k nerovnoměrnému vyvrácení barvy.
- Povrch obkladových profilů ECO TERAFFEST® neošetřujte mořidly, barvami, laky, vosky, oleji ani dalšími podobnými přípravky, které nejsou doporučeny výrobcem. Při čištění se vyhněte použití rozpouštědel a ředidel!
- Produkty TERAFFEST® jsou určeny především pro venkovní použití. Působení slunečního záření a deště usnadňuje jejich údržbu, jejich případné užití v interiéru konzultujte s dodavatelem. U částečně zastřešených obkladů může díky nerovnoměrnému působení deště docházet ke vzniku prachových vodních skvrn, které však nemají vliv na funkčnost obkladu.
- Vlivem teploty dochází u obkladových profilů ECO a lišt TERAFFEST® k objemovým změnám (natahování a smršťování). Dodržujte proto předepsané dilatační mezery.
- Jedná se o přírodní produkt, u kterého může docházet k drobným barevným odchylkám a stínům, které navozují přírodní vzhled dřeva, ale nijak nesnižují kvalitu výrobku a jeho životnost. Je nutné před montáží zkontrolovat barevnost profilů a případně profily na obložení promíchat a tím zdůraznit přirozený charakter. Doporučujeme objednat profily ECO na celé obložení najednou.
- Při práci s materiálem WPC můžete využívat stejné nářadí jako při práci s tvrdým dřevem (vrtačky, pily, brusky, metr, vodováha, aku šroubovák s bity a vrtáky apod.).

Obkladový profil je z hořlavého materiálu (třída D-s1) – tento materiál používejte vždy ve shodě s požární bezpečnostními předpisy a dalšími stavebními normami, nejlépe po odsouhlasení autorizovaným stavebním technikem či projektantem.

TECHNICKÉ INFORMACE

Rozměry profilu: 150 mm x 14 mm

Hmotnost profilu: 2,1 kg/m

Hmotnost 1 m² obkladu z profilu ECO: cca 15 kg

Krycí šířka jednoho profilu: 143 mm (+2 mm)

Třída reakce na oheň dle ČSN EN 13501: D, s1

ORIENTAČNÍ SPOTŘEBA MATERIÁLU NA 1 m²

Profilu ECO (150 x 14 mm)	klipů
7 bm	12 - 24ks

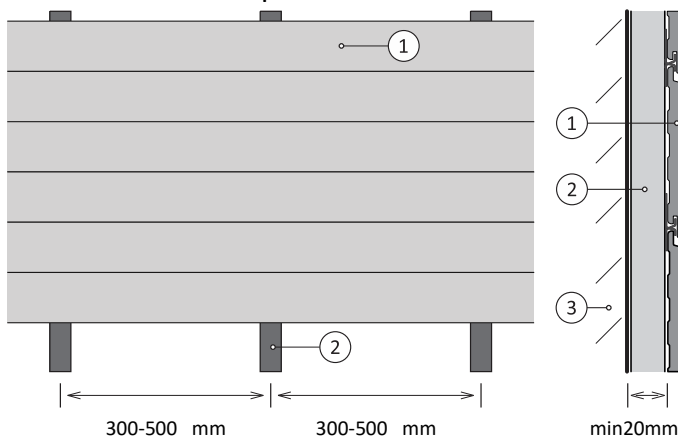
PŘÍSLUŠENSTVÍ K OBKLADOVÝM PROFILŮM ECO

- Nerezový klip START KLIP ECO ZAKLAPÁVACÍ
- Nerezový klip pro obklad STANDARD KLIP ECO TERAFFEST®
- Nerezový klip START KLIP ECO
- Kotvící nerezové vruty do dřeva
- Zakončovací lišty 70x16 mm a 90x16 mm TERAFFEST®

MONTÁŽ OBKLADOVÉHO PROFILU ECO

- Obkladový profil ECO TERAFFEST® (1) se montuje ve vodorovném směru na dostatečně únosný svislý rošt z podkladních hranolů (2) se středovou roztečí 300 až 500 mm. Maximální rozteč 500 mm nesmí být překročena. Viz Obr. 1
- Doporučený minimální rozměr dřevěného podkladního hranolu (2) je 25 x 40 mm, pro ostatní materiály (hliník, ocel apod.) platí, že profil musí umožnit spolehlivé upevnění nerezového klipu pro montáž obkladu.
- Minimální provětrávaná mezera mezi obkladovým profilem (1) a stěnou (3) je 20 mm v celé ploše obkladu. V místě, kde by do mezery mezi podkladní konstrukcí a deskou mohl vniknout hmyz nebo drobní hlodavci, je nutné nainstalovat zábranu v podobě sítky nebo mřížky.
- Každý díl profilu ECO TERAFFEST® by měl být kotven alespoň na tři podkladní hranoly.
- Pozor! Na okrajích budovy je konstrukce více zatížena větrem, proto v těchto místech doporučujeme zmenšit rozteč podkladní konstrukce. Pro budovy, které stojí ve zvláště exponovaných oblastech, doporučujeme propočítat zatížení větrem a navrhnout optimální rozteč nosného roštu.

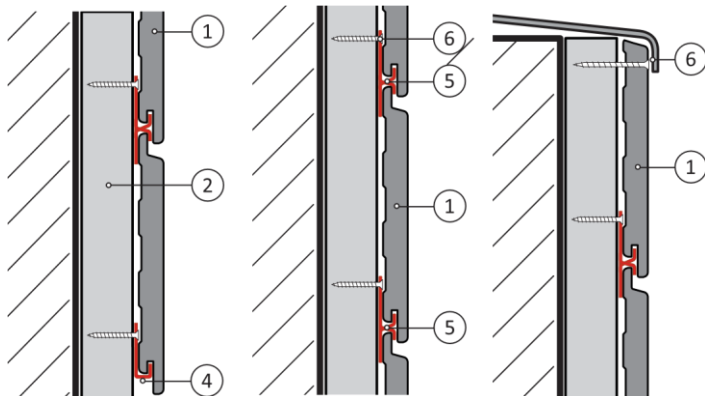
Obr. 1 Skladba obkladu z profilu ECO



- Pokládka (Viz Obr. 3) se provádí od spodního obkladového profilu (1) pomocí START KLIP ECO (4), které musí být v jedné vodorovné linii. Minimální vzdálenost spodního profilu ECO TERAFFEST® od země by měla být taková, aby nedocházelo k dlouhodobému kontaktu profilu s vodou.
- Na spodní obkladový profil (1) se nasune STANDARD KLIP ECO (5), ten se ukotví vrutem (6) a následně se na klip (5) nasune další obkladový profil (1) tak, aby klip zapadl do drážky v profilu.
- Průběžně během montáže profilů kontrolujte rovnoběžnost profilů pomocí vodováhy a měřením podélných spár.
- Poslední obkladový profil (1), který se upraví na požadovanou šířku, je připevněn pomocí viditelných nerezových vrutů skrze obklad do konstrukce (6), nebo případně, že se obkladový profil na šířku neupravuje lze zachytit pomocí START KLIP ECO ZAKLAPÁVACÍ
- Všechny díry pro vruty je třeba do profilu ECO předvrtávat a u viditelných vrutů též zahloubit.
- Standardní dilatační spára mezi profily je 5 mm a mezi profilem a pevnou částí domu je 5 mm. Při realizaci obkladu za nižších nebo vyšších teplot doporučujeme upravit velikost dilatačních spár dle níže uvedené tabulky Tab.1

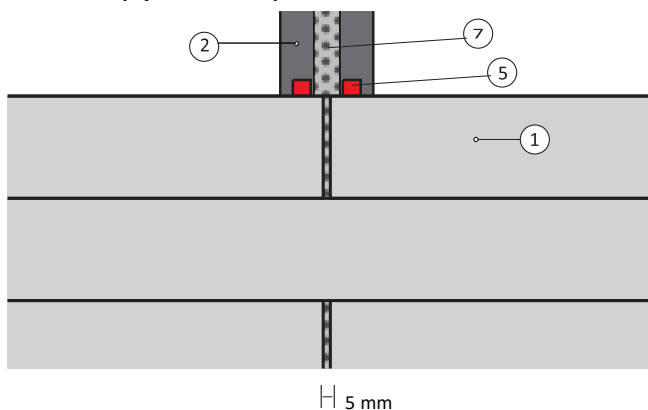


Obr. 2 Postup kotvení obkladu z profilu ECO



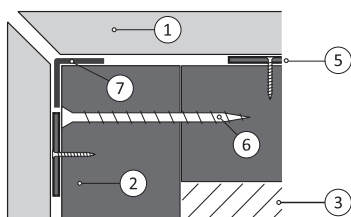
- Napojení profilů se provádí pomocí dvou podkladních hranolů vedle sebe nebo jednoho širšího hranolu a dvou řad standardních klipů. Maximální povolený přesah profilu přes hranol je 50 mm. Viz Obr. 3
- Pro docílení pěkného vzhledu doporučujeme napojení profilů umísťovat střídavě tak, aby nevznikla dlouhá svislá spára.

Obr. 3 Napojení obkladu z profilu ECO



- Pro zajištění profilu proti posunutí ve vodorovném směru doporučujeme zajistit tento profil co nejbliže středu délky vrutem do podkladního hranolu tak, aby tento byl zakryt následujícím profilem. V místě napojení profilů doporučujeme chránit dřevěné podkladní hranoly bitumenovou nebo EPDM páskou (7).

- Vnější roh je možné provést na pokos pod úhlem 45°, konce obkladových profilů (1) by měly být podepřeny hranolem (2). Spára mezi profily bude opět 5 mm, pro vnitřní rohy a spojení natupo je spára 5 mm.



Obr. 4 Vnější roh z profilu ECO

- Při řešení detailů rohů a napojení obkladů na ostění dveří nebo oken je možné použít zakončovací lišty TERAFFEST® o rozměrech 70x16 mm a 90x16 mm, které mají stejnou barevnost jako obklad ECO TERAFFEST®. I v těchto případech dbejte na dodržení dilatačních spár.

Tab. 1 - Předepsané šířky dilatačních spár (pro obkladové profily ECO délky 3,1 m nebo 3,3 m) v závislosti na změnách teploty a počasí

Teplota ovzduší	Pod +10 °C	+10 °C až +25 °C	Nad +25 °C ve stínu
Mezera mezi obkladovými profily (na délku)	6 mm	5 mm	4 mm
Mezera mezi obkladovým profilem (na šířku i na délku) a zdí nebo jinou pevnou částí domu	6 mm	5 mm	4 mm

OBKLADOVÝ PROFIL ECO

ÚDRŽBA, ZÁRUKA, TECHN. SPECIFIKACE



Ošetření obkladu po montáži

- Obklad opláchněte proudem vody, je možné použít vysokotlaký čistič s tlakem max. 80 barů a z konstantní vzdálenosti cca 40 cm (nepoužívejte ostrý a/nebo rotující proud, který zanechává na povrchu stopy). Je důležité vymýt veškerý prach z obkladu, aby se omezil vznik tzv. vodních prachových skvrn (viz vlastnosti materiálu).

Preventivní opatření

- Alespoň 1x ročně (nejlépe na jaře) důkladně omyjte obklad čistou vodou a okartáčujte tvrdším kartáčem (nikoliv drátěným). Místo kartáče lze použít vysokotlaký čistič, viz předchozí bod. Obkladové profily, pokud možno, čistěte v podélném směru. Na závěr opláchněte celou plochu proudem čisté vody.

Odstraňování nečistot a skvrn

- Vyhněte se použití agresivních rozpouštědel a ředidel. Povrch obkladových profilů ECO TERAFEST® rovněž nikdy neošetřujte mořidly, barvami, laky, vosky, oleji ani dalšími podobnými přípravky, pokud nejsou schváleny výrobcem.

Tab. 2 – Postupy na odstranění běžného znečištění a opotřebení obkladu TERAFEST®

Typ nečistoty	Příčina a původ	Způsob odstranění
Běžné nečistoty	Prach a popílek v ovzduší apod.	Použijte běžné čisticí prostředky pro domácnost – jar, mýdlo (popř. speciální přípravky na WPC terasy), rýžový kartáč nebo s opatrností vysokotlaký čistič a opláchněte vodou.
Barevné skvrny	Červené víno, koncentrované ovocné šťávy apod.	Povrch obkladových profilů opláchněte čistou vodou, poté vykartáčujte v podélném směru a znovu opláchněte vodou.
Mastné skvrny	Oleje, tuky, mastné krémy na opalování, skvrny od grilování apod.	Okamžitě opláchněte čistou vodou, poté použijte odmašťovač (jar, mýdlo nebo speciální přípravek na WPC terasy) a rýžový kartáč nebo vysokotlaký čistič k umytí skvrny a znovu opláchněte čistou vodou. Zbytek skvrny vlivem působení UV záření a deště samovolně vymizí během několika týdnů.
Odolné skvrny	Skvrny od plísní, hub, mechu, listů a jiného organického materiálu	Lze použít čisticí prostředky s obsahem chlóru, například SAVO, Cilit Bang apod. Před použitím obkladový profil a okolí dostatečně namočte, aplikujte čistič a nechte několik minut působit, poté ošetřené místo opláchněte dostatečným množstvím vody. Vždy se řiďte návodem a bezpečnostními pokyny uvedenými na obalu čističe.
Vodní prachové skvrny	Tyto skvrny vznikají na místech s různou vlhkostí vlivem odpařování vody z povrchu obkladu a zasycháním drobných částic prachu (viz vlastnosti materiálu).	V případě vytvoření skvrn omyjte obklad čistou vodou a případně použijte běžné čisticí prostředky, profily můžete okartáčovat v podélném směru. Působením slunečního UV záření a deště se však skvrny postupně samovolně ztrácejí. Tomuto jevu nelze zcela zabránit. Na nechráněné ploše vystavené slunci a dešti je tento jev méně patrný.
Zažloutnutí povrchu prken	Způsobeno vyzráváním dřevní složky	Jedná se o přirozený proces vyzrávání povrchu prken po jejich vystavení účinkům slunečního záření a vody. Zažloutnutí povrchu s tím spojené se samo postupem času vytratí. Proces lze částečně urychlit častějším oplachováním vodou.
Povrchové rýhy	Náhodné poškození, vandalismus.	Povrch obkladových profilů vykartáčujte s vodou rýžovým kartáčem v podélném směru, případně lze použít brusné rouno (nikoliv brusný papír) a opláchněte vodou.
Popálené plochy	Uhlíky z grilu, cigarety	Povrch obkladových profilů vykartáčujte rýžovým kartáčem v podélném směru a opláchněte vodou, případně postupujte jako u rýh.

Bezpečnostní pokyny

- Stejně jako při zacházení s jakýmkoli jiným stavebním materiálem dodržujte veškerá bezpečnostní opatření a veškerou příslušnou legislativu. Při manipulaci s plotovými profily TERAFEST® dbejte zvýšené opatrnosti vzhledem k jejich vyšší hmotnosti a větší délce. Pokud tento montážní návod v některých jednotlivostech neodpovídá platné legislativě nebo jiným nařízením, považujeme platnou legislativu a nařízení za nadřazené tomuto manuálu. Při řezání plotových profilů TERAFEST® je třeba používat ochranné pomůcky. Pro podrobnější informace o bezpečnosti zdraví si, prosím, prostudujte Bezpečnostní list materiálu (Material Safety Data Sheet) na našich webových stránkách.

Vlastnosti materiálu WoodPlastic®

- Vyzrávání dřevní složky – v prvních týdnech nebo měsících po instalaci, v závislosti na intenzitě slunečního záření a dešťových srážek, dochází k vyzrávání barvy. Jedná se o vyplavování ligninu z dřevní složky v materiálu WoodPlastic®, který se skládá ze dřeva (60 %) a HDPE (40 %). Lignin je přirozenou součástí všech dřevin. Kvůli jeho vyplavování, které je způsobené vodou a UV zářením, tak v prvních týdnech nebo měsících dochází k barevné změně, většinou se žlutým nádechem. Postupem času a v závislosti na povětrnostních podmínkách se tato barevná změna vytratí.
- Vodní prachové skvrny – tyto skvrny vznikají na místech s různou vlhkostí (u částečně zastřešených teras v přechodové oblasti mezi krytou a nekrytou plochou terasy, okolo zahradního nábytku, pod okapy apod.) a vlivem odpařování vody z povrchu prken. Spolu s vysychající dešťovou vodou na obkladu zasychají i drobné částice prachu.
- Za určitých specifických povětrnostních podmínek může na obkladu ECO TERAFEST® docházet k hromadění statické elektřiny. Toto je běžný fyzikální jev, a proto nevzniká důvod k reklamaci.

TECHNICKÁ VLASTNOST	ZKUŠEBNÍ POSTUP	HODNOTY
Pevnost v ohybu	ČSN EN 310, podmínky dle ČSN EN 15534-1 :2014, 7.3.2.	21,7 MPa
Smrštění po tepelném namáhání (při 100 Stupních Celsia, 60 min, podélný směr)	ČSN EN 479, podmínky dle ČSN EN 15534-1 :2014, 9.3	0,02 %
Rázová houževnatost (odolnost proti nárazu padajícího závaží za chladu)	ČSN EN 477, podmínky dle ČSN EN 15534-1 :2014, 7.1.2.1	0 % porušených zkušebních těles
Skluznost (součinitel smykového tření za sucha a za mokra)	ČSN 74 4507	Statický za sucha: 0,50
		Dynamický za sucha: 0,62
		Statický za mokra: 0,61
		Dynamický za mokra: 0,51
Bobtnání ve vodě (28 dní, 20 stupňů Celsia)	ČSN EN 317, podmínky dle ČSN EN 15534-1 :2014, 8.3.1	2,80 %
Bobtnání po zkoušce odolnosti vlhkosti cyklováním	ČSN EN 321, podmínky dle ČSN EN 15534-1 :2014, 8.3.1	1,10 %
Pevnost v ohybu po zkoušce odolnosti vlhkosti cyklováním	ČSN EN 321, podmínky dle ČSN EN 15534-1 :2014, 7.3.2., ČSN EN 310	20,3 MPa
Součinitel lineární tepelné roztažnosti	ČSN EN 15534-1 :2014, 9.2	2,9*10 ⁻⁵ °K ⁻¹
Reakce na oheň	ČSN EN 11925-2, ČSN EN ISO 9239-1 ČSN EN 13501-1+A1	Dfl – s1

TECHNICKÁ VLASTNOST	HODNOTY
Hustota	1210 kg/m ³
Tvrdost povrchu – test dle Janka	127MPa, Velmi tvrdé dřevo, dle ČSN 49 136
Odolnost proti termitům	Bez napadení v původním stavu ani po stárnutí
Odolnost proti plísním N34/EN318	Materiál velmi odolný, působení testu stárnutí (RDA a EN321) nemá vliv

ROZMĚROVÁ TOLERANCE		
DĚLKA: +/- 10 mm	ŠÍŘKA: +/- 2 mm	TLOUŠŤKA: +/- 1 mm

Výňatek* ze záručních podmínek na obkladové profily ECO

Prodoužená záruka na produkty TERAFFEST® v délce 25 let je platná pro všechny WPC produkty v rozsahu proti dřevokazným houbám, hnilobě a hmyzu ve standardních podmínkách. Pro všechny ostatní případy platí záruka 60 měsíců.

V rámci záruky vyměníme poškozené produkty. V případě, že daný produkt již nebude vyráběn, bude vyměněn za podobný. V rámci této záruky nelze nárokovat žádné další finanční nebo jiné odškodnění. Montáž a veškeré ostatní práce a náklady spojené s výměnou prken jsou ze záruky vyňaty.

Záruka se nevztahuje na následující:

- Stálobarevnost – produkty TERAFFEST® mají UV ochranu. Nicméně se jedná o výrobky ze dřeva, a proto se mohou v průběhu času vyskytnout barevné odchylky následkem nerovnoměrnému vystavení UV záření a vlhkosti.
- Vyzrávání dřevní složky
- Vodní prachové skvrny
- Výskyt statické elektřiny
- Běžné znečištění a opotřebením povrchu, viz Tab. 2
- Problémy vzniklé z důvodu špatné připravenosti nosné konstrukce obkladu, případně její nízké únosnosti, tuhosti, nebo její deformace anebo z důvodu nedostatečného odvětrání.
- Nedodržení montážního návodu – výrobky TERAFFEST®, které nebyly nainstalovány v souladu s montážním návodem, dodávaným společně s materiálem. Záruka se také nevztahuje na výrobky, které byly použity k jinému účelu, než je uvedeno v montážním návodu.

* Celý dokument Záruční podmínky naleznete na www.woodplastic.cz.

Výrobce

WPC – WOODPLASTIC a.s.

Bukovany 181
257 41 Týnec nad Sázavou
Česká republika

web: www.woodplastic.cz
e-mail: wpc@woodplastic.cz
tel.: 800 720 288